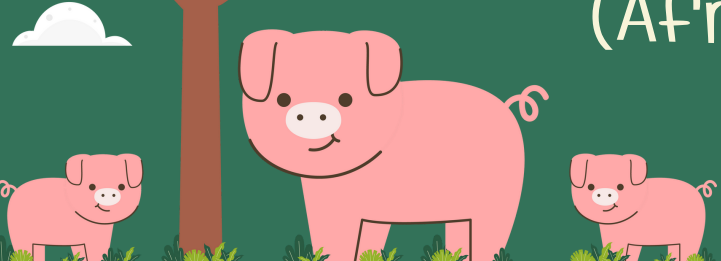


โรคอหิวาต์แอฟริกาในสุกร

(African swine fever : ASF)



ที่มา สำนักควบคุม ป้องกัน และบำบัดโรคสัตว์ กรมปศุสัตว์
เรียบเรียงโดย ส่วนงานการเกษตร สำนักปลัด องค์การบริหารส่วนตำบลหนองแวง

AFRICAN SWINE FEVER : ASF

โรคอหิวาต์แอฟริกาในสุกร (African swine fever : ASF) เป็นโรคไวรัสที่ติดต่อร้ายแรงในสุกรที่แพร่กระจาย ในภูมิภาคต่างๆ ทั่วโลก ถึงแม้ว่าโรคนี้จะไม่ใช้โรคติดต่อระหว่างสัตว์และคน แต่ก็ถือว่าเป็นโรคที่สามารถส่งผลกระทบต่อเศรษฐกิจและอุตสาหกรรมเลี้ยงสุกรเป็นอย่างมาก เนื่องจากหากมีการระบาดของโรคนี้ในประเทศแล้วจะกำจัด โรคได้ยาก เพราะในปัจจุบันนี้ยังไม่มียาในการป้องกันและควบคุมโรคในขณะที่ยังมีเชื้อไวรัสที่ก่อโรคมีความทนทานต่อสิ่งแวดล้อม สุกรที่หายป่วยแล้วจะเนิ่นพวของโรคได้ตลอดชีวิตและยิ่งกว่านั้นโรคนี้เป็นโรคที่มีความความรุนแรง ทำให้สุกรที่ติดเชื้อมีการตายเฉียบพลันเกือบ 100 %



สาเหตุ
เกิดจากเชื้อไวรัสอหิวาต์แอฟริกาในสุกร (African Swine Fever Virus : ASFV) ซึ่งเป็น double-stranded DNA ที่มีเปลือกหุ้ม อยู่ใน family Asfarviridae เชื้อไวรัสชนิดนี้พบ 25 จีโนมไทป์และมีหลายกลุ่มย่อย (Subgroup)

สัตว์ที่มีความไวต่อโรค

สุกร family (Suidae) ทุกชนิด โดยสุกรบ้านมีความไวต่อโรค ในขณะที่หมูป่าเป็นแหล่งรังโรค

การติดต่อและการแพร่กระจายโรค

ติดต่อได้ทางการกิน หายใจ ขนาดแผล และถูกเข็มอ่อน (genus Ornithodoros) ที่เป็นพาหะกัด

อาการ

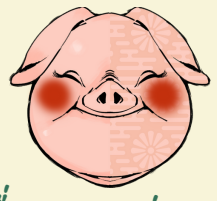
ระยะฟักตัวนาน 5-15 วัน โดยทั่วไปอาการไข้สูง นอนสุมกันร่วมกับท้องเสียเป็นเลือด ผิวหนังแดง มีจุดเลือด ออกหรือรอยชำโดยเฉพาะในชุดของใจ แท้ง และขาหลังไม่มีแรง



ช่องทางการรับเชื้อโรค

- สัมผัสหรือได้รับเชื้อโดยตรงจากสุกรป่วย (Direct contact)
- ติดต่อโดยอ้อม (Indirect contact) โดยได้รับเชื้อปนเปื้อนในอาหาร, คน ยานพาหนะ เครื่องมือ เครื่องใช้เสื้อผ้าที่ปนเปื้อน โดยเฉพาะอย่างยิ่งการกินเศษอาหารที่มีเนื้อสุกรที่ปนเปื้อนเชื้อไวรัสพสมอย
- ถูกกัดโดยเข็มอ่อน (genus Ornithodoros) ซึ่งพบในสุกรป่าเป็นพาหะ (Biological vector) ซึ่งทำให้เชื้อไวรัสเพิ่มจำนวนได้ด้วยวิธีการต่างๆ คือ transstadial, transovarial และ sexual transmission ทำให้เชื้อไวรัสอยู่ในเข็มอ่อนได้นานหลายปี

คำแนะนำเกษตรกร



การเฝ้าระวังโรคอหิวาต์แอฟริกาในสุกร

1. ใช้ฟาร์มหรือเกษตรกรสังเกตอาการสุกรทุกวัน ซึ่งอาการตามนิยามสงสัยโรคอหิวาต์แอฟริกาในสุกรมีดังนี้
 - 1.1 ฟาร์มที่มีการตายแบบเฉียบพลันมากกว่า 5% ใน 2 วัน หรือ รายย่อย (<50 ตัว) มีการตาย เฉียบพลันตั้งแต่ 2 ตัวขึ้นไปใน 1 วัน หรือ
 - 1.2 ป่วย โดยมีอาการ ดังต่อไปนี้ - ไข้สูง หรือนอนสุมกัน ร่วมกัน - ท้องเสียเป็นเลือด หรือผิวหนังแดง หรือมีจุดเลือดออกหรือรอยชำโดยเฉพาะในชุดของใจ แท้ง หรือ ขา หลังไม่มีแรง
2. เมื่อพบสุกรแสดงอาการตามข้อ 1. ให้แจ้งเจ้าหน้าที่กรมปศุสัตว์โดยตรงในพื้นที่ทันทีหรือผ่าน แอปพลิเคชัน DLD 4.0 หรือ Call center หมายเลข 063 225 6888
3. ไม่เคลื่อนย้ายสุกรร่วมฝูง
4. ไม่ชำแหละซากสุกร และฝังซากสุกรตายตามคำแนะนำของสัตวแพทย์
5. ให้ความร่วมมือเจ้าหน้าที่ในการเก็บตัวอย่างยืนยันทางห้องปฏิบัติการ
6. ป้องกันการแพร่กระจายโรคไปฟาร์มอื่นโดยใช้หลักความปลอดภัยทางชีวภาพ เช่น
 - เปลี่ยนรองเท้าและใช้รองเท้าป้องกันเชื้อดคุม เมื่อเข้าออกสถานที่เลี้ยงสุกร
 - ไม่ไปฟาร์มอื่น
 - ไม่ให้บุคคลภายนอกเข้า -ออกฟาร์มหรือสถานที่เลี้ยงสุกร
 - ไม่ให้รถภายในและภายนอกเข้า-ออกฟาร์มหรือสถานที่เลี้ยงสุกร
 - ทำความสะอาดคอกสุกรและพื้นของโรงเรือนด้วยผงซักฟอก และพ่นหรือราดน้ำยาฆ่าเชื้อ

ข้อปฏิบัติของเกษตรกรเมื่อพบสุกรป่วย - ตายตามนิยามการเฝ้าระวังทางอาการ

1. แจ้งเจ้าหน้าที่กรมปศุสัตว์ในพื้นที่โดยตรงทันทีหรือผ่านแอปพลิเคชัน DLD 4.0 หรือ Call center 063 225 6888 และหากเป็นฟาร์ม GAP แจ้งสัตวแพทย์ควบคุมฟาร์มด้วย
2. ไม่เคลื่อนย้ายสุกรและซากสุกรทั้งหมดออกนอกฟาร์ม
3. ไม่ชำแหละซากสุกร และฝังหรือเผาซากสุกรตายตามคำแนะนำของสัตวแพทย์
4. ป้องกันการแพร่กระจายเชื้อโรคภายในฟาร์มและออกนอกฟาร์มอื่นโดยใช้หลักความปลอดภัยทางชีวภาพ เช่น
 - 4.1 ป้องกันการสัมผัสสุกรป่วยและซากสุกรโดยตรง เช่น สวมถุงมือ
 - 4.2 เปลี่ยนรองเท้าและใช้รองเท้าคลุมรองเท้าป้องกันเชื้อโรค เมื่อเข้าออกสถานที่เลี้ยงสุกร
 - 4.3 อ่างน้ำ ชำระร่างกาย สระผมและเปลี่ยนเสื้อผ้าเมื่อออกจากพื้นที่เลี้ยงสุกรทันทีและเสื้อผ้าที่ใช้แล้วให้ มีการแยกซัก แยกมาฆ่าเชื้อโรคทุกครั้ง
 - 4.4 ไม่นำวัสดุอุปกรณ์ต่างๆ ที่ใช้ในพื้นทีการเลี้ยงสุกรออกข้างนอก
 - 4.5 เจ้าของหรือคนเลี้ยงสุกรไม่ไปฟาร์มอื่น
 - 4.6 ไม่ให้บุคคลภายนอกเข้า-ออกฟาร์มหรือสถานที่เลี้ยงสุกร
 - 4.7 ไม่ให้ยานพาหนะภายในและภายนอกเข้า-ออกฟาร์มหรือสถานที่เลี้ยงสุกร
5. ทำความสะอาดคอกสุกรและพื้นของโรงเรือนและทำลายเชื้อโรค
6. ดำเนินการควบคุมโรคตามที่เจ้าหน้าที่กรมปศุสัตว์กำหนด



ยามาเชื้อโรคและระยะเวลาสำหรับโรคอหิวาต์แอฟริกาในสุกร

1. กลุ่มโซดาไฟ 8/1,000 นาน 30 นาที
2. กลุ่มฟีนอล นาน 30 นาที
3. สารประกอบไฮโดรเจนไดออกไซด์ 30 นาที
4. กลุ่ม hypochlorite ที่มี 2.3 เปอร์เซนต์คลอรีน
4. กลุ่ม hypochlorite ที่มี 2.3 เปอร์เซนต์คลอรีน นาน 30 นาที
5. ฟอมาลิน 3/1,000 นาน 30 นาที
6. กลุ่มกลูเตอรอลดีไฮด์ 2 เปอร์เซนต์นาน 30 นาที
7. Oxidizing agent 1:800

