



โรคสัตว์สำคัญที่ต้องระวัง ในช่วงฤดูฝน



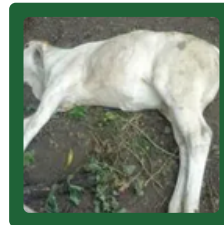
ขณะนี้ประเทศไทยได้เข้าสู่ช่วงฤดูฝน ส่งผลให้สภาพอากาศแปรปรวน ฝนตกหนัก บางพื้นที่น้ำท่วมขังและเปียกชื้นโดยพบได้
ในทุกภาคของประเทศไทย ส่งผลต่อสุขภาพสัตว์โดยตรง ทำให้สัตว์อ่อนแอ ภูมิคุ้มกันโรคลดต่ำลง มีความเสี่ยงต่อการติด
เชื้อโรคต่างๆ เมื่อฤดูฝนมาถึงเกษตรกรผู้เลี้ยงสัตว์หมั่นระวังดูแลสุขภาพของสัตว์เลี้ยงให้ดี ขอบเน้นำความรู้ลักษณะ
อาการทั่วไปของสัตว์ป่วยที่เป็นโรคที่พบเสมอๆ ในช่วงต้นฤดูฝน ดังนี้



โรคไข้สามวัน (Bovine ephemeral fever)

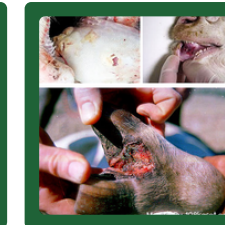
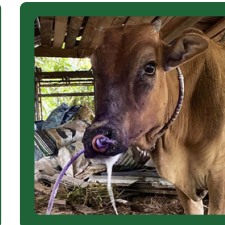
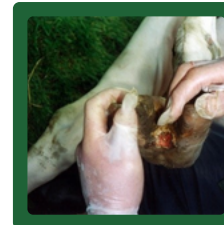
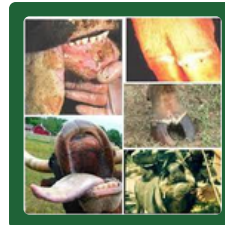
เป็นโรคติดเชื้อไวรัสในโค พบในโคได้ทุกอายุ แต่ลูกโคอายุต่ำกว่า 6 เดือนมักไม่แสดงอาการ และจะพบโคเป็นโรคนี้น้อยในช่วงฤดูฝน โดยเฉพาะต้นฤดูฝน โรคนี้มี
ระยะฟักตัว 2-10 วัน พบในส่วนใหญ่ของทวีปเอเชีย บางส่วนของแอฟริกาและออสเตรเลีย ความสูญเสียที่เกิดจากโรคนี้คือ ทำให้น้ำนมลด ในโคนม อาจลดลงถึง
80% หากเกิดโรคในช่วงท้ายของระยะให้นม รวมทั้งสัตว์ที่ติดเชื้อมักอ่อนแอทำให้เกิดโรคแทรกซ้อนได้ง่ายสำหรับการเกิดโรคนี้ในประเทศไทย

สาเหตุ เกิดจากแรมโดไวรัส (rhabdovirus)
การติดต่อ มีแมลงดูดเลือดเป็นพาหะนำโรค (การติดต่อไม่เกิดจากการสัมผัสโดยตรงหรือจากน้ำมูก น้ำลาย รวมทั้งน้ำเชื้อของสัตว์ป่วย)
อาการ โคจะมีไข้ 105-106 องศาฟาเรนไฮต์ เบื่ออาหาร กล้ามเนื้ออ่อนแอ ตัวแข็ง ขาแข็ง ขาเจ็บ ต่อม้ำน้ำเหลืองบวมโต น้ำนมลด และมีน้ำมูก น้ำลายไหล บางรายบริเวณ
คอหรือไหล่อาจบวมส่วนใหญ่สัตว์มักมีไข้ ซึม เบื่ออาหารอยู่ประมาณ 3 วัน ก็จะเริ่มกินอาหารได้ จึงมีชื่อเรียกว่า "ไข้สามวัน" แต่อาการขาเจ็บและอ่อนเพลียยังคงมีอยู่
การรักษา ไม่มียารักษาโดยตรง การรักษาทำโดยให้ยาปฏิชีวนะป้องกันโรคแทรกซ้อนร่วมกับยาบำรุง ควรหลีกเลี่ยงการกรอกยาเนื่องจากเสี่ยงต่อการเกิดปอด
อักเสบ สัตว์ที่ขาเจ็บ ลูกไม่ขึ้น ควรได้รับการดูแลที่เหมาะสม
การควบคุมและป้องกัน โดยการฉีดวัคซีนป้องกัน แต่ปัจจุบันยังไม่มีการใช้วัคซีนป้องกันโรคนี้ในประเทศไทย



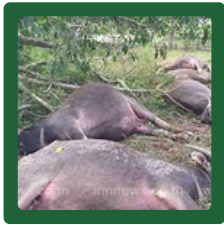
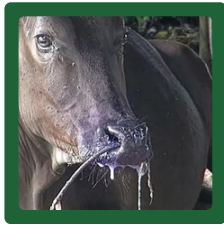
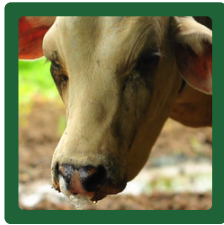
โรคปากและเท้าเปื่อย (Foot and Mouth Disease, FMD)

เป็นโรคติดต่อแพร่กระจายอย่างรวดเร็ว ในสัตว์ปีกคู่ ทั้งสัตว์เลี้ยงและสัตว์ป่า เกิดจากเชื้อไวรัส อัตราการตายต่ำ แต่ผลกระทบทางเศรษฐกิจสูงและรุนแรง โรคนี้มี
ลักษณะเฉพาะคือมีไข้สูง มีเม็ดตุ่มเกิดขึ้นที่เยื่อเมือกภายในช่องปากและไรกีบ พบการตายอย่างเฉียบพลันในลูกสัตว์ เนื่องจากหัวใจล้มเหลว
สาเหตุ การติดต่อทางสัมผัสทั้งทางตรงและทางอ้อมกับสิ่งคัดหลั่ง เช่น น้ำลาย น้ำนม น้ำเชื้อ หรือสิ่งขับถ่ายต่างๆ เช่น เหงื่อ ปัสสาวะ อุจจาระ
อาการ โคที่เป็นโรคนี้ จะมีไข้ ซึม เบื่ออาหาร หลังจากนั้นจะมีเม็ดตุ่มพอง เกิดที่ริมฝีปากในช่องปาก เช่น เหงือกและลิ้น ทำให้น้ำลายไหล กินอาหารไม่ได้ และเกิดเม็ด
ตุ่มที่ระหว่างช่องกีบ ไรกีบ ทำให้เจ็บมาก เดินกะเผลก เมื่อเม็ดตุ่มแตกออกอาจมีเชื้อแบคทีเรียร่วมด้วย ทำให้แผลหายช้าขณะที่โคเป็นโรคจะพอมานมนะจะลดลงอย่าง
มาก ในโคอัตราการติดโรคสูงถึง 100% อัตราการตาย 0.2-5% ในลูกโคอัตราการตายอาจสูงถึง 50-70% โดยเฉพาะอย่างยิ่งลูกโคที่ยังดูดนมอัตราการตายอาจสูง
ถึง 100%
การตรวจวินิจฉัย
เนื่องจากวัคซีนแต่ละไทยไม่สามารถให้ความคุ้มกันเท่าเทียมกันเมื่อมีสัตว์ป่วยด้วยโรคปากและเท้าเปื่อย ควรตรวจให้รู้ว่าเป็นไทยไหนเพื่อจะได้ฉีดวัคซีนป้องกันไทยนั้น
การรักษา ถ้าไม่มีโรคแทรกซ้อน แผลจะหายเองใน 1-2 สัปดาห์ ถ้าแผลมีการติดเชื้อให้ทำความสะอาดแผล สำหรับที่กีบใส่ยาปฏิชีวนะชนิดที่ใช้ป้ายแผล เช่น
เพนนิซิลิน หรือฟิวราโซลิโดน สำหรับที่ปากป้ายด้วยยาสีม่วง (เจนเซียนไวโอเลต)
การควบคุมและป้องกัน ฉีดวัคซีนโรคเอฟทั้ง 3 ไทย โดยฉีดครั้งแรกเมื่อโคอายุ 6 เดือน และฉีดซ้ำทุกๆ 6 เดือน



โรคเฮโมราจิกเซพติซีเมีย (Hemorrhagic Septicemia)

สาเหตุ เกิดจากการติดเชื้อแบคทีเรียหลักๆที่พบในกระเพาะและโค ในสัตว์ที่ไม่เคยมีภูมิคุ้มกันโรคมักจะแสดงอาการป่วยรุนแรง และตายภายใน 24 ชั่วโมง
- เชื้อสามารถเอบอยู่ใน 5% ของต่อมทอนซิล ของกระเพาะและโคที่สุขภาพดีและเพิ่มจำนวนแพร่กระจายออกมาตอนเครียดหรืออ่อนแอ เช่น ช่วงที่อากาศร้อนหรือชื้น
ป่วยติดเชื้อมีอื่นๆ (พยาธิในเลือดหรือโรคปากและเท้าเปื่อย) อาหารคุณภาพแย่มาก ถึงแม้ว่าจะเกิดการระบาดได้ตลอดเวลา แต่มักเกิดการระบาดบ่อยตอนหน้าฝน เนื่องจาก
อากาศร้อนชื้นซึ่งเอื้อให้เชื้อมีชีวิตในสิ่งแวดล้อม และสัตว์อ่อนแอ
- ติดเชื้อจากการสัมผัสสิ่งคัดหลั่งที่มีเชื้อโรค (เช่น น้ำลาย น้ำมูก) หรือจากการกินน้ำหรืออาหารที่ปนเปื้อนจากการกินอาหารและน้ำที่ปนเปื้อนเชื้อ
อาการ
- ป่วยแบบรุนแรงฉับพลันจะตายภายใน 8-24 ชั่วโมง สัตว์จะมีไข้สูง (40-41.1 องศาเซลเซียส) น้ำมูกน้ำลายไหล หายใจลำบาก และมีการพองบวมน้ำใต้ผิวหนังบริเวณ
ขากรรไกร คอหอย ลามไปยังช่วงล่างของคอและอก บางกรณีพบขาหน้าบวม หายใจลำบากเนื่องจากทางเดินหายใจถูกกด ม่วง ท้องเสียและล้มลงนอน และตาย
เนื่องจากระยะเวลาของโรคสั้น ผู้เลี้ยงจึงมักสังเกตอาการเหล่านี้ไม่ทัน
การรักษา
- ยาปฏิชีวนะจะมีประสิทธิภาพในการรักษาเมื่อสัตว์เพิ่งป่วยระยะแรกๆ แต่ส่วนมากมักจะให้ไม่ทันเนื่องจากโรคพัฒนาเร็ว ทำให้การให้ยาปฏิชีวนะไม่ได้ผล ในช่วงที่
เกิดการระบาด สัตว์ที่มีไข้ควรให้ยาปฏิชีวนะเข้าเส้นเลือดโดยสัตวแพทย์ให้เร็วที่สุด ยกตัวอย่างยาปฏิชีวนะที่ใช้เช่น sulfonamides, tetracyclines, penicillin,
gentamicin, kanamycin, ceftiofur, enrofloxacin, tilmicosin, และ chloramphenicol
การป้องกันโรค
- วิธีที่ดีที่สุด คือ ฉีดวัคซีนเชื้อตายอย่างสม่ำเสมอเพื่อป้องกันโรค โรคนี้เราสามารถป้องกันได้ วัคซีนของกรมปศุสัตว์ให้ในสัตว์อายุ 4 เดือนขึ้นไป ฉีดเข้ากล้ามเนื้อลึก
และกระตุ้นซ้ำทั้งกัน 1-3 เดือน (อายุ 6 เดือน) จากนั้นฉีดวัคซีนปีละหนึ่งครั้ง ควรฉีดให้ครอบคลุมสัตว์ทุกตัวในฝูง อย่างน้อย > 70% ของฝูง เพื่อประสิทธิภาพในการคุม
โรค



โรคกีบเน่า (Infectious foot rot)

เป็นโรคติดต่อสำคัญที่ทำให้โค แสดงอาการขาเจ็บ เนื่องจากส่วต่างๆ ของกีบมีการอักเสบ

สาเหตุ เกิดจากเชื้อแบคทีเรียชื่อ ฟิวโซแบคทีเรียม นิโครโฟรัม (Fusobacterium necrophorum)

การติดต่อ

โรคนี้เกิดได้ทุกฤดู แต่จะพบมากในฤดูฝน และมีสาเหตุไ้มนำมาจากการเลี้ยงโคในคอกที่ชื้นแฉะตลอดเวลา หรือคอกที่มีแอ่งโคลนมีก้อนหิน ก้อนกรวดปะปนอยู่
หรือคอกที่มีพื้นแข็งและแห้ง ซึ่งสภาพเช่นนี้จะทำให้กีบมีการบวม มีแผลตามสันกีบและซอกกีบ เชื้อแบคทีเรียจึงผ่านเข้าทางบาดแผล เกิดการอักเสบที่บริเวณกีบได้ โคที่เป็น
โรคนี้จะมีน้ำสีต่างๆ กลิ่นเหม็น ออกมาจากแผลปะปนในแปลงหญ้า พื้นคอก ทำให้โรคแพร่ระบาดไปยังโคตัวอื่นๆ ได้

อาการ

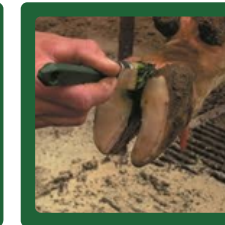
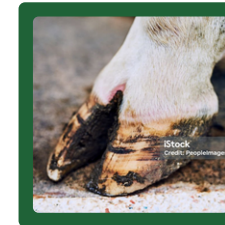
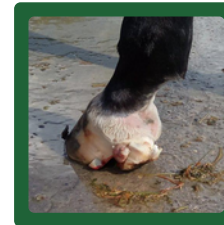
โคจะแสดงอาการเจ็บขา เดินกะเผลก สันกีบและซอกกีบบวมแดง มีแผลรูที่มีน้ำสีด่างๆ ไหลออกมากลิ่นเหม็นมาก มักพบในโคทุกอายุ แต่จะพบมากในโคที่มีอายุ แม่
โคที่ กำลังให้นม น้ำนมจะลดลงกว่าปกติ

การรักษา

ในระยะเริ่มแรกของโรค ให้รักษาด้วยยาปฏิชีวนะ หรือซัลฟา เช่น เพนนิซิลิน 10,000 ยูนิต/น้ำหนักสัตว์ 1 กิโลกรัม หรือ อ็อกซีเตตราไซคลิน 1 ซี.ซี./น้ำหนักสัตว์ 10
กิโลกรัม หรือซัลฟาไดอะซีน ขนาด 150-200 มิลลิกรัม/น้ำหนักสัตว์ 1 กิโลกรัม ก็จะได้ผลดีแต่ถ้าบริเวณพื้นคอกที่ชื้นแฉะมีแมลง ควรทำความสะอาดคอก เปิดแผลให้กว้าง
ตัดเอาเนื้อตายออกล้างแผลให้สะอาดอีกครั้งด้วยไฮโดรเจนเปอร์ออกไซด์ แล้วใส่ยาชนิดครีมที่ผสมซัลฟาหรือยาปฏิชีวนะอื่นๆ หรือจะให้สัตว์เดินผ่านบ่อน้ำด่างๆ ที่มี 5%
คอปเปอร์ซัลเฟต หรือ 3% ฟอรัลลิน ก็ได้ แล้วนำโคไปไว้ในคอกที่พื้นแห้งและสะอาด

การควบคุมและป้องกัน

- แยกโคที่แสดงอาการขาเจ็บ ออกจากฝูง ทำการรักษาที่เน่า
- ทำความสะอาดคอกถ้าเป็นคอนกรีต ด้วยน้ำยาฆ่าเชื้อปล่อยทิ้งไว้ให้พื้นคอกแห้ง
- ถ้าพื้นคอกที่เป็นดินควรเก็บกวาดอุจจาระออกให้หมดอย่าปล่อยให้หมักหมมพยายามทำให้พื้นคอกเรียบ เพื่อป้องกันน้ำขังโดยเฉพาะในฤดูฝน
- ควรสังเกตสุขภาพของโคอย่างสม่ำเสมอ

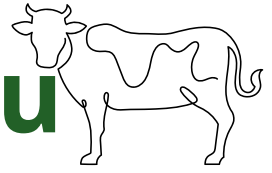


ที่มา : สถาบันสุขภาพสัตว์แห่งชาติ กรมปศุสัตว์ กระทรวงเกษตรและสหกรณ์

งานการเกษตร สำนักปลัด องค์การบริหารส่วนตำบลหนองแวง



โรคสัตว์สำคัญที่ต้องระวัง ในช่วงฤดูฝน



โรคลัมปี สกิน เป็นโรคอุบัติใหม่ในประเทศไทยและเป็นโรคตามพระราชบัญญัติโรคระบาดสัตว์ พ.ศ. 2558 ก่อโรคในโค กระบือ แต่ไม่ก่อโรคในคน เกิดจากเชื้อไวรัส โรคนี้ติดต่อได้ผ่านทางแมลงดูดเลือด เช่น แมลงวันดูดเลือด ยุง และเห็บ เป็นต้น ตลอดจนอาจติดต่อจากการสัมผัสโดยตรงกับสะเก็ดแผล น้ำมูก น้ำตา น้ำเชื้อ และน้ำลายของสัตว์ที่เป็นโรค

โรคลัมปี สกิน (Lumpy skin disease ,LSD)

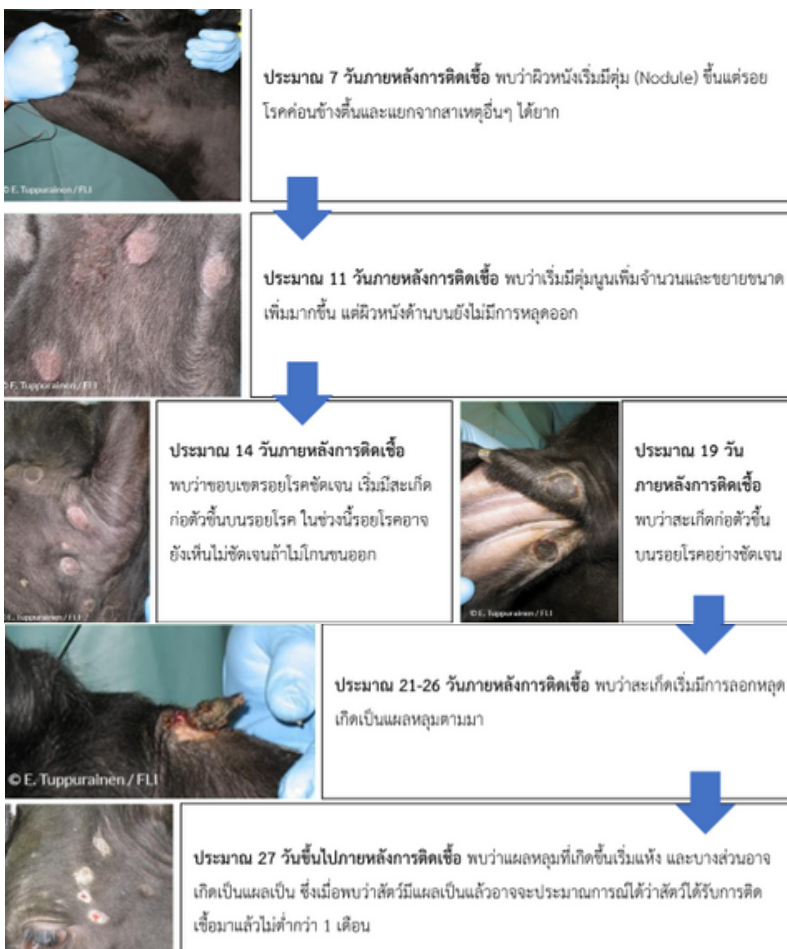
สาเหตุ เกิดจากเชื้อไวรัส Lumpy skin disease virus หรือ LSDV ที่เกิดจากเชื้อไวรัสในวงศ์ Poxviridae หรือที่รู้จักกันในชื่อ Neethling Virus ซึ่งสามารถเจริญเติบโตและก่อโรคตามอวัยวะต่างๆ ที่มีเซลล์เยื่อบุ (Epithelium cells) ระยะฟักตัว ประมาณ 28 วัน ซึ่งมีอัตราการป่วย 5-45% และอัตราการตายน้อยกว่า 10%

การติดต่อ

- ช่องทางหลักของการติดเชื้อคือการมีแมลงดูดเลือดเป็นพาหะนำโรค ได้แก่ เห็บ แมลงวันดูดเลือด ยุง เป็นต้น
- สามารถพบไวรัสในน้ำเชื้อของพ่อพันธุ์ได้แต่การติดต่อผ่านทางน้ำเชื้อก็ยังไม่มียารายงานของการเกิดโรค
- ยังไม่สามารถบอกได้ว่าการติดต่อผ่านทางอุปกรณ์เครื่องมือเครื่องใช้ หรืออาหารและน้ำดื่มที่ปนเปื้อนน้ำลายของสัตว์ป่วยเกิดขึ้นได้หรือไม่
- สัตว์สามารถติดเชื้อจากการทดลองโดยใช้สิ่งคัดหลั่งจากตุ่มที่เกิดขึ้นที่ผิวหนัง หรือจากเลือดได้
- การติดต่อผ่านการสัมผัสสัตว์ป่วยโดยตรงนั้นสามารถเกิดขึ้นได้แต่ไม่ใช่ช่องทางการติดต่อหลัก

การแพร่กระจายของเชื้อไวรัส

- ตุ่มที่บริเวณผิวหนังที่เกิดขึ้นจากสัตว์เป็นโรค สะเก็ดแผล สะเก็ดผิวหนัง ซึ่งจะมีปริมาณเชื้อไวรัส LSDV ในปริมาณที่ค่อนข้างมาก สามารถพบเชื้อไวรัสจากส่วนนี้ได้ถึง 38 วันหลังการติดเชื้อและอาจจะพบได้ยาวนานกว่านี้
- สามารถพบเชื้อไวรัสได้ในเลือด น้ำลาย สิ่งคัดหลั่งจากตาและจมูก และน้ำเชื้อ
- สำหรับเชื้อไวรัสในน้ำมูกและน้ำลายนั้น พบว่ามีปริมาณค่อนข้างน้อย โดยสามารถพบเชื้อได้ในระยะเวลาระหว่าง 12 – 18 วันภายหลังการติดเชื้อ

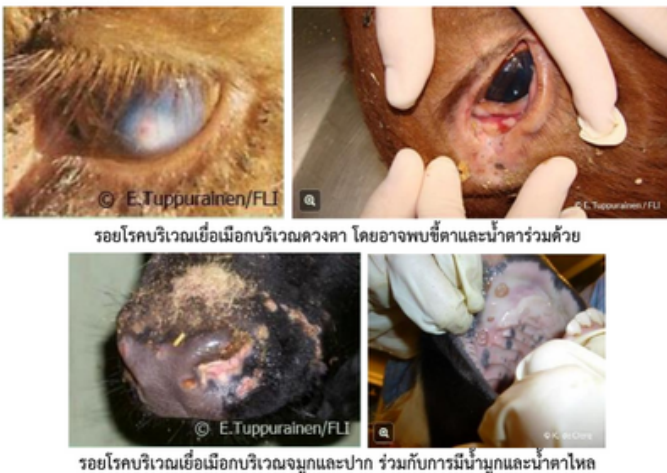


อาการ สัตว์อาจจะมีไข้สูงได้ถึง 41 องศาเซลเซียส ปริมาณน้ำนมลดลงอย่างเห็นได้ชัดในโคนม ซึม เบื่ออาหาร ซบพอม เยื่อจมูกอักเสบ เยื่อตาขาวอักเสบ มีปริมาณน้ำลายมากกว่าปกติ ต่อมเหงื่อลดลง บวมโต เกิดตุ่มบริเวณผิวหนังขนาดเส้นผ่านศูนย์กลางประมาณ 2-5 ซม. บริเวณหัว คอ ขา เต้านม อวัยวะเพศ ภายใน 48 ชม. หลังจากแสดงอาการป่วย โดยตุ่มมีลักษณะแข็ง กลม นูนขึ้นจากผิวหนังโดยรอบ ซึ่งตุ่มนูนที่มีขนาดใหญ่อาจจะกลายเป็นเนื้อตาย มีแผลเป็นเกิดขึ้นและคงอยู่เป็นเวลาหลายเดือน ส่วนตุ่มนูนขนาดเล็กสามารถหายได้เร็วกว่าสามารถพบตุ่มน้ำ หรือแผลจากการแตกของตุ่มน้ำได้ในบริเวณเยื่อเมือกในช่องปาก ทางเดินอาหาร หลอดลม และปอดได้ อาจพบการบวมในบริเวณส่วนท้องของตัวสัตว์ซึ่งจะส่งผลให้สัตว์ไม่ยอมเคลื่อนไหว ในพ่อพันธุ์อาจส่งผลให้เกิดการเป็นหมันชั่วคราว หรือถาวรได้ สำหรับแม่พันธุ์อาจส่งผลให้แท้งและเกิดการกลับสัดซ้ำ

การรักษา เบื้องต้นรักษาตามอาการ อาจจะต้องคัตสัตว์ที่เป็นโรคทิ้ง เพราะให้ผลผลิตไม่ดีในระยะยาว

- 1.หากเจอรอยโรคช่วงแรก (ตุ่มยังเล็กๆและตุ่มยังไม่โตและแตก) สามารถใช้สเตียรอยด์ เช่น Dexamethasone สามารถลดจำนวนตุ่มลงได้ (ผลอาจใช้ไม่ได้ผลในทุกตัว, ห้ามให้ในวัวท้อง และห้ามให้ต่อเนื่องหลายครั้ง เพราะมีผลกดภูมิคุ้มกัน)
- 2.ถ้าวัวเริ่มมีอาการซึม ไม่กินอาหาร มีไข้ ให้ยาลดไข้ เช่น Butasyl
- 3.ป้องกันการติดเชื้อแทรกซ้อน โดยยาปฏิชีวนะ เช่น Penicillin-Streptomycin หรือ Amoxicillin
4. การเสริมวิตามินแร่ธาตุ/เสริมภูมิคุ้มกัน เช่น ฉีด/กินวิตามิน ADE หรือสารเสริมกระตุ้นภูมิ เช่น ไวโรกรีน แคทเทิล (Virogreen Cattle)

ตัวอย่างรอยโรคอื่นๆ ที่อาจพบได้ ดัดแปลงจาก online lumpy skin disease preparedness course (FAO และ EuFMD, 2020):



ภาพตัดขวางผิวหนังบริเวณรอยโรค ซึ่งพบว่ามีเซลล์ตายโดยตลอดชั้นหนังแท้

การป้องกันโรค และควบคุมโรค

- การใช้วัคซีนเชื้อเป็นสำหรับป้องกันโรคซึ่งขณะนี้ยังไม่มีการใช้ในประเทศไทย โดยอยู่ในระหว่างการหารือแนวทางและความเป็นไปได้ในการสำรวจวัคซีนกรณีฉุกเฉินเพื่อควบคุมโรคต่อไป
- ประเทศที่ปลอดโรค ควรมีการเฝ้าระวังเชิงรุก ร่วมกับการเข้มงวดในการนำเข้าโคและกระบือ รวมทั้งซากและผลิตภัณฑ์จากพื้นที่เสี่ยงที่มีการระบาดของโรค
- การดำเนินการควบคุมควรดำเนินงานควบคู่กันระหว่างการควบคุมแมลงพาหะ การเคลื่อนย้ายสัตว์ การคัดทิ้ง และการฉีดวัคซีนเพื่อการควบคุมโรค หากดำเนินการเพียงการควบคุมการเคลื่อนย้ายสัตว์และการคัดทิ้งสัตว์ป่วย เมื่อเปรียบเทียบแล้วพบว่าหากไม่มีการฉีดวัคซีนร่วมด้วย ประสิทธิภาพการควบคุมโรค อาจไม่มากเพียงพอเมื่อสังเกตจากการควบคุมโรคในประเทศต่างๆ ที่เคยมีการระบาด



ที่มา : กลุ่มควบคุมป้องกันโรคปศุสัตว์ สำนักควบคุมป้องกันและบำบัดโรคสัตว์

งานการเกษตร สำนักปลัด องค์การบริหารส่วนตำบลหนองแวง



โรคข้าวที่พบในประเทศไทย ในภาคตะวันออกเฉียงเหนือ



โรคสัตว์สำคัญที่ต้องระวังในช่วงฤดูฝน