

10 วิธี ช่วย ประหยัดพลังงาน

- 1** ซื้อของใช้ที่ประหยัดพลังงาน
ลดปริมาณของเสีย
- 2** เขารถยนต์ไม่เข็น
ออกทะเล ช่วงจอด
กรุณาลืมเครื่องขึ้น
- 3** ดูปลังกาทุกครั้งที่
หยิบจากใช้จนเสร็จ
- 4** เลือกเครื่องใช้ไฟฟ้าที่มี
ฉลากประหยัดไฟเบอร์ 5
15-ประหยัดค่า 15-ประหยัดจิ้ง
- 5** ไปไหนก็ใช้จักรยาน
ประหยัดน้ำมัน
และได้ออกกำลังกาย
- 6** ทนเดินขึ้นบันได
15-ประหยัดน้ำมัน
ประหยัดเงินในกระเป๋า
- 7** ออกหรืออาบน้ำที่เย็น
อากาศหนาวต้องอาบน้ำอุ่น
- 8** ปิดไฟทุกครั้งที่ใช้
1-ไม่เปิดทิ้งไว้หรือเสียบปลั๊ก
ดวงที่พร้อมกัน
- 9** ใช้กระดาษ 2 หน้า
ดูค่า 15-ประหยัดค่า
หนังสือหรือกระดาษ
ที่เรา...ที่ไม่
- 10** 15-ประหยัดจิ้ง
ทุกที่ควรใช้พลังงาน
สิ้นเปลืองที่ของ

ใช้พลังงานอย่างมีประสิทธิภาพ

ปรับ
การตั้งอุณหภูมิเครื่องปรับอากาศ
ที่หนาวเกินไป ไม่ควรต่ำกว่า
ประมาณ 25 องศาเซลเซียส
อากาศที่หนาวเกินไป ไม่ควรต่ำกว่า
อุณหภูมิที่แนะนำ

ปรับ
ตั้งโหมดประหยัด
แบตเตอรี่ Low Power, Power Saving
เมื่อใช้งานนอกสถานที่ จะช่วยใช้พลังงาน
ต่อเมื่อเปิดเครื่อง

ปรับ
ตั้งโหมดประหยัด
แบตเตอรี่ Low Power, Power Saving
เมื่อใช้งานนอกสถานที่ จะช่วยใช้พลังงาน
ต่อเมื่อเปิดเครื่อง

ปรับ
ตั้งโหมดประหยัด
แบตเตอรี่ Low Power, Power Saving
เมื่อใช้งานนอกสถานที่ จะช่วยใช้พลังงาน
ต่อเมื่อเปิดเครื่อง

ปรับ
ตั้งโหมดประหยัด
แบตเตอรี่ Low Power, Power Saving
เมื่อใช้งานนอกสถานที่ จะช่วยใช้พลังงาน
ต่อเมื่อเปิดเครื่อง

ปรับ
ตั้งโหมดประหยัด
แบตเตอรี่ Low Power, Power Saving
เมื่อใช้งานนอกสถานที่ จะช่วยใช้พลังงาน
ต่อเมื่อเปิดเครื่อง

ปรับ
ตั้งโหมดประหยัด
แบตเตอรี่ Low Power, Power Saving
เมื่อใช้งานนอกสถานที่ จะช่วยใช้พลังงาน
ต่อเมื่อเปิดเครื่อง

ปรับ
ตั้งโหมดประหยัด
แบตเตอรี่ Low Power, Power Saving
เมื่อใช้งานนอกสถานที่ จะช่วยใช้พลังงาน
ต่อเมื่อเปิดเครื่อง

ปรับ
ตั้งโหมดประหยัด
แบตเตอรี่ Low Power, Power Saving
เมื่อใช้งานนอกสถานที่ จะช่วยใช้พลังงาน
ต่อเมื่อเปิดเครื่อง

ศูนย์บริการร่วม กระทรวงพลังงาน
เลขที่ 555/2 ศูนย์ Energy Complex อาคาร B ชั้น 3
ถนนวิภาวดีรังสิต แขวงจตุจักร เขตจตุจักร กรุงเทพฯ 10900
โทรศัพท์ 0-2140-7000 โทรสาร 0-2140-6286
www.energyservicecenter.go.th
www.facebook.com/EnergyServiceCenter
E-mail : serviceinlink@energy.mail.go.th

แหล่งข้อมูล : กรมพัฒนาพลังงานทดแทนและอนุรักษ์พลังงาน (พพ.)
www.dede.go.th

การใช้พลังงาน อย่างมีประสิทธิภาพ



มาดูวิธีช่วยกันประหยัดพลังงาน

เพื่อการใช้พลังงานอย่างมีประสิทธิภาพ



วิธีประหยัดพลังงานในบ้าน

วิธีประหยัดพลังงานในสำนักงาน



1

- ใช้วัสดุบุหลังคาที่เป็นใยเซลลูโลส แทนใยหินหรือไฟเบอร์กลาส เพราะราคาถูกกว่า แต่กับความร้อนได้ดีกว่า ส่วนมากทำมาจากวัตถุดิบที่นำมารีไซเคิลใหม่ จึงเป็นมิตรกับสิ่งแวดล้อม
- ควรติดตั้งฉนวนกันความร้อนบนเพดาน ป้องกันความร้อนที่จะเข้าตัวบ้านได้ถึง 30 %

6 เปิดหน้าต่างรับลมธรรมชาติ

เครื่องปรับอากาศ

- เลือกใช้เครื่องปรับอากาศที่ฉนวนกันความร้อนได้เบอร์ 5
- ทำความสะอาดแผ่นกรองเป็นประจำ ช่วยประหยัดไฟได้ถึง 7%
- ปรับ** อุณหภูมิประมาณ 25-28 °C ช่วยใช้ ประหยัดไฟได้ถึง 10%

3 หลอด CFLs

- เปลี่ยน ใช้หลอดประหยัดไฟ CFLs ใช้พลังงานเพียง 25% และอายุใช้งานนานกว่า 10 เท่า เทียบกับหลอดไส้
- ใช้หลอดเบอร์เบอร์ 5 (T5) นวัตกรรมหลอดประหยัดไฟใหม่

หลอดไฟ

- เปลี่ยน ใช้หลอดประหยัดไฟ CFLs ใช้พลังงานเพียง 25% และอายุใช้งานนานกว่า 10 เท่า เทียบกับหลอดไส้
- ใช้หลอดเบอร์เบอร์ 5 (T5) นวัตกรรมหลอดประหยัดไฟใหม่

1 ติดตั้งฉนวนกันความร้อน

- บริเวณฝ้าเพดาน สดความร้อนในอาคาร และลดการใช้พลังงานเพื่อเพิ่มความเป็น

2 เครื่องปรับอากาศ

- เลือกใช้เครื่องปรับอากาศที่ฉนวนกันความร้อนได้เบอร์ 5
- ปรับ** อุณหภูมิ 26 °C (เพิ่มขึ้น 1 °C) ช่วยประหยัดพลังงานได้ 10%
- ปิดเมื่ออยู่ในห้องน้อยกว่า 2 ชม หรือออกไปข้างนอกนานๆ

ระบบหลอดสว่าง

- เปลี่ยน** ใช้หลอดประหยัดพลังงาน CFLs
- ใช้หลอดเบอร์เบอร์ 5 ประหยัดไฟไป 165 บาทต่อปี

ลิฟต์

- ใช้ลิฟต์เมื่อจำเป็นหลายๆ คน
- ใช้เมื่อขึ้น-ลง หลายชั้น
- ลด** ใช้ลิฟต์ ใช้บันไดเมื่อขึ้นลงบ่อยขึ้น

3

4 ตู้เย็น

- ลด** ความร้อนที่ตู้เย็น โดยตั้งห่างผนัง และให้อากาศถ่ายเท
- ไม่แช่ของร้อน
- ตั้งอุณหภูมิ 2 ถึง 4 °C และช่องแช่แข็ง -15 ถึง -18 °C (ขึ้นอยู่กับยี่ห้อ)
- กดละลายน้ำแข็งเป็นประจำ

เครื่องทำน้ำอุ่น

- เลือก** ใช้แบบก๊าซ ใช้แบบไฟฟ้าประหยัดกว่า
- เลือกใช้เครื่องทำน้ำอุ่นแบบออนดีมานด์
- 1 เครื่องต่อ 1 ห้อง ประหยัดไฟมากกว่า
- ขนาดเครื่องต้องที่พอเหมาะกับห้องน้ำหลายห้อง
- ใช้แบบที่บันทึกน้ำที่ถ่ายเทเครื่องแล้ว
- จำนวนที่จบประหยัดไฟได้ 10-20%
- ตรวจสอบเครื่องป้องกันไฟรั่วไฟดูด (ELCB) อย่างน้อยเดือนละครั้ง

5 เครื่องซักผ้า

- เปลี่ยน ใช้หลอดประหยัดไฟ CFLs ใช้พลังงานเพียง 25% และอายุใช้งานนานกว่า 10 เท่า เทียบกับหลอดไส้
- ใช้หลอดเบอร์เบอร์ 5 (T5) นวัตกรรมหลอดประหยัดไฟใหม่

เครื่องคอมพิวเตอร์

- ตั้ง Standby Mode เมื่อพักไปใช้งาน
- Laptop ใช้ประหยัดพลังงานกว่า Desktop
- ใช้ Internet แอปพลิเคชันหลายๆ อย่างที่ให้มีเสียงแจ้งเตือนมากขึ้น
- เลิก** ใช้จอแบบเดิม (CRT) ใช้จอแบบ (LCD) ประหยัดกว่า

4

เปิดหน้าต่างรับลมธรรมชาติ

เปิดหน้าต่างรับลมธรรมชาติ

เปิดหน้าต่างรับลมธรรมชาติ

การจะประหยัดพลังงานแต่ละใช้พลังงานในบ้านอย่างมีประสิทธิภาพนั้น จำเป็นที่สมาชิกทุกคนต้องตระหนักถึงการใช้พลังงานสิ้นเปลืองและร่วมมือกันประหยัด

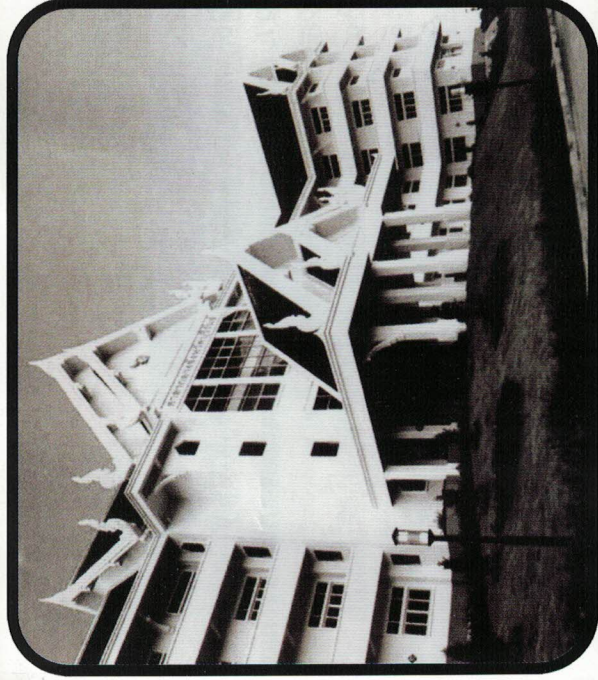
สำนักงานขนาดใหญ่ใช้พลังงานในปริมาณสูงมาก การจะประหยัดพลังงานได้อย่างมีประสิทธิภาพ การจะประหยัดพลังงาน

▶ วิธีประหยัดน้ำ

78. ใช้น้ำอย่างประหยัด หมั่นตรวจสอบการรั่วไหลของน้ำ
79. ไม่ควรปล่อยให้น้ำไหลตลอดเวลาขณะล้างหน้า แปรงฟัน อาบน้ำ
80. ใช้สบู่เหลวแทนสบู่ก้อนเวลาล้างมือ เพราะใช้น้ำน้อยกว่า
81. ซักผ้าด้วยมือ ควรรองน้ำใส่กะละมังแค่ออใช้ อย่ายาเปิดน้ำไหลทิ้งไว้ตลอดเวลา
82. ใช้ไฟบัวรดน้ำต้นไม้แทนการฉีดน้ำด้วยสายยาง
83. ไม่ควรใช้สายยางและเปิดน้ำไหลตลอดเวลาในขณะที่ล้างรถ
84. ไม่ควรล้างรถบ่อยครั้งจนเกินไป ล้างเท่าที่จำเป็น
85. หมั่นตรวจสอบท่อน้ำรั่วภายในบ้าน
86. ควรล้างผักและผลไม้ในอ่างหรือภาชนะ
87. ตรวจสอบชักโครกว่ามีจุดรั่วซึมหรือไม่
88. ไม่ใช้ชักโครกเป็นที่ทิ้งเศษอาหาร กระดาษ สารเคมีทุกชนิด
89. ใช้สุขภัณฑ์ประหยัดน้ำ
90. ติดตั้งอุปกรณ์เติมอากาศที่หัวก็อก
91. ไม่ควรรรดน้ำต้นไม้ตอนแดดจัด
92. อย่ำทิ้งน้ำดื่มที่เหลือในแก้วโดยเปล่าประโยชน์
93. รินน้ำให้พอดีกับปริมาณที่ต้องการ
94. ล้างจานในภาชนะที่ซังน้ำไว้ จะประหยัดน้ำได้มากกว่าการล้างจานด้วยวิธีปล่อยให้ไหลจากก๊อกน้ำตลอดเวลา
95. ติดตั้งถังเก็บน้ำไว้บนชั้นสูงสุดของอาคาร

▶ วิธีประหยัดพลังงานอื่น

96. ใช้กระดาษอย่างคุ้มค่าทั้ง 2 หน้า
97. ใช้การส่งเอกสารต่อๆ กัน แทนการส่งเอกสารหลายๆ ชุด
98. ใช้กระดาษขนาดเล็กปะหน้าโทรศัพท์สารแทนขนาดเต็มแผ่น
99. ส่งผ่านข้อมูลข่าวสารผ่านระบบคอมพิวเตอร์ ลดการใช้พลังงานได้มาก
100. หลีกเลี่ยงการใช้งาน หรือแก็งนำกระดาษ เวลาจัดงานสังสรรค์
101. รู้จักแยกขยะประเภทขยะ
102. พยายามพิมพ์อ่านเสร็จแล้วอย่าทิ้ง เก็บไว้ใช้ซ้ำทุกครั้งถ้าทำได้
103. ชั่งลงชั้นเดียวหรือสองชั้น ไม่ควรรีใช้ลิฟท์
104. ไม่ควรใช้ผลิตภัณฑ์ที่ใช้ได้ครั้งเดียวแล้วทิ้งเลย
105. ใช้สินค้าที่ใช้บรรจุภัณฑ์ที่สามารถผ่านกระบวนการผลิตมาใช้ใหม่ได้ (Recycle)
106. จัดให้มีการแยกขยะที่นำมาใช้ใหม่ได้ในครัวเรือนและในสำนักงาน
107. ติดสัญลักษณ์ หรือเครื่องหมายให้ช่วยประหยัดไฟ ตรงบริเวณใกล้สวิทช์ไฟ เพื่อเตือนให้ปิดเมื่อเลิกใช้แล้ว



1088

วิธีประหยัดพลังงาน

เลือกประหยัดพลังงานได้ในวิถีที่เป็นสไตล์ของคุณ

- ▶ วิธีประหยัดน้ำมัน
- ▶ วิธีการประหยัดไฟ
- ▶ วิธีประหยัดน้ำ
- ▶ วิธีประหยัดพลังงานอื่น

วิสัยทัศน์กระทรวงพลังงาน

มุ่งบริหารพลังงานอย่างยั่งยืนให้ประเทศชาติ และประชาชนชาวไทยมีพลังงานใช้อย่างพอเพียง

ติดต่อสอบถามข้อมูลได้ที่

สำนักงานพลังงานจังหวัดบุรีรัมย์

ศูนย์ราชการจังหวัดบุรีรัมย์ ชั้น 2

ตำบลเสม็ด อำเภอเมือง จังหวัดบุรีรัมย์ 31000

โทรศัพท์: 0-4466-6520-1

โทรสาร : 0-4466-6519

E-mail : buriram@energy.mail.go.th



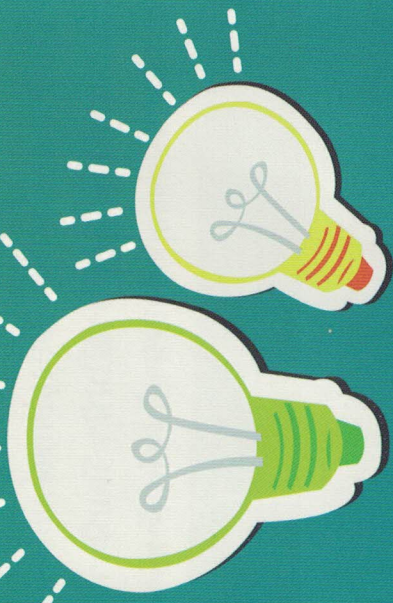
สำนักงานพลังงานจังหวัดบุรีรัมย์
กระทรวงพลังงาน



สำนักงานพลังงานจังหวัดบุรีรัมย์
กระทรวงพลังงาน

1. ตรวจสอบลมยางเป็นประจำ ไม่ให้ยางอ่อนเกินไป
2. สลับเปลี่ยนยาง ตรวจสอบตั้งศูนย์ล้อตามกำหนด
3. ขับเครื่องยนต์ทุกครั้งเมื่อต้องจอดรถนานๆ
4. ควรใช้เกียร์ที่เหมาะสมกับสภาพเส้นทาง
5. ไม่ออกเครื่องยนต์จนกว่าจะถึงจุดจอด
6. ไม่เร่งเครื่องยนต์จนเกินกว่าจะจำเป็น
7. ตรวจสอบระดับน้ำมันเครื่อง ตรวจสอบระดับน้ำยาหล่อเย็น
8. ไม่ต้องอุ่นเครื่อง หากออกรถและขับช้าๆ สัก 1-2 กม. แรก
9. เครื่องยนต์จะอุ่นเอง
10. ไม่ควรบรรทุกน้ำหนักเกินพิกัด
11. ใช้ระบบการขับขี่ร่วมกัน หรือคาร์พูล (Car pool) ไปไหนมาไหน
12. ใช้รถคันเดียวกัน
13. ใช้โทรศัพท์แทนการเดินทาง
14. ใช้รถจักรยานหรือรถสกู๊ตเตอร์
15. ใช้จักรยานบ้าง
16. ใช้รถจักรยานบ้าง
17. ใช้รถจักรยานบ้าง
18. ใช้รถจักรยานบ้าง
19. ใช้รถจักรยานบ้าง
20. ใช้รถจักรยานบ้าง
21. ใช้รถจักรยานบ้าง
22. ใช้รถจักรยานบ้าง
23. ใช้รถจักรยานบ้าง
24. ใช้รถจักรยานบ้าง
25. ใช้รถจักรยานบ้าง

26. ปิดสวิตช์ไฟ และเครื่องใช้ไฟฟ้าทุกชนิดเมื่อเลิกใช้งาน
27. เลือกซื้อเครื่องใช้ไฟฟ้าที่ได้มาตรฐาน ดูฉลากแสดงประสิทธิภาพให้แน่ใจทุกครั้งก่อนตัดสินใจซื้อ
28. ปิดเครื่องปรับอากาศทุกครั้งที่จะไม่อยู่ในห้องเกิน 1 ชั่วโมง
29. หมั่นทำความสะอาดแผ่นกรองอากาศของเครื่องปรับอากาศบ่อยๆ
30. ตั้งอุณหภูมิเครื่องปรับอากาศที่ 25 องศาเซลเซียส
31. ไม่ควรปล่อยให้มีความเย็นรั่วไหลจากห้องที่ติดตั้งเครื่องปรับอากาศ
32. ลดและหลีกเลี่ยงการเก็บวัสดุอันใดที่ไม่จำเป็นในห้องที่มีเครื่องปรับอากาศ เพื่อลดการสูญเสีย และใช้พลังงานในการปรับอากาศภายในอาคาร
33. ติดตั้งฉนวนกันความร้อนโดยรอบห้องที่มีการปรับอากาศ
34. ใช้มู่ลี่กันแดดป้องกันแสงแดดส่องกระทบตัวอาคาร เพื่อไม่ให้เครื่องปรับอากาศทำงานหนักเกินไป
35. ติดตั้งและใช้อุปกรณ์ควบคุมการเปิด-ปิดประตูในห้องที่มีเครื่องปรับอากาศ
36. ควรปลูกต้นไม้รอบๆ อาคาร เพราะต้นไม้ขนาดใหญ่ 1 ต้นให้ความเย็นเท่ากับเครื่องปรับอากาศ 1 ต้น
37. ควรปลูกต้นไม้เพื่อช่วยบังแดดข้างบ้านหรือเหนือหลังคา
38. ปลูกพืชคลุมดิน เพื่อช่วยลดความร้อนและเพิ่มความชื้นให้กับดิน จะทำให้บ้านเย็น
39. ในสำนักงาน ให้ปิดไฟ ปิดเครื่องปรับอากาศ และอุปกรณ์ไฟฟ้าที่ไม่จำเป็น ในช่วงเวลา 12.00-13.00 น.
40. ไม่จำเป็นต้องเปิดเครื่องปรับอากาศก่อนเวลาเริ่มงาน และควรปิดเครื่องปรับอากาศก่อนเวลาเลิกงานเล็กน้อย
41. เลือกซื้อพัดลมที่มีเครื่องหมายมาตรฐานรับรอง
42. หากอากาศไม่ร้อนเกินไป ควรเปิดพัดลมแทนเครื่องปรับอากาศ
43. ใช้พัดลมผสมลมจากพัดลมที่ติดแอร์ในห้องปรับอากาศ
44. ควรใช้พัดลมพัดลมที่ติดแอร์ในห้องปรับอากาศ
45. ควรใช้พัดลมพัดลมที่ติดแอร์ในห้องปรับอากาศ
46. หมั่นทำความสะอาดพัดลมพัดลมที่ติดแอร์ในห้องปรับอากาศ
47. ใช้พัดลมพัดลมที่ติดแอร์ในห้องปรับอากาศ
48. ควรตั้งพัดลมพัดลมที่ติดแอร์ในห้องปรับอากาศ
49. ควรใช้พัดลมพัดลมที่ติดแอร์ในห้องปรับอากาศ
50. ติดตั้งกระจกหรือติดฟิล์มที่มีคุณสมบัติป้องกันความร้อน แต่ยอมให้แสงผ่านเข้าได้
51. ถอดหลอดไฟออกครึ่งหนึ่งในบริเวณที่มีความต้องการใช้แสงสว่างน้อย
52. ปิดตู้เย็นให้สนิท ทำความสะอาดภายในตู้เย็น และแผ่นระบายความร้อนหลังตู้เย็นสม่ำเสมอ
53. อย่าเปิดตู้เย็นบ่อย อย่านำของร้อนเข้าแช่ในตู้เย็น
54. ตรวจสอบขอบของประตูตู้เย็นไม่ให้เสื่อมสภาพ และควรตั้งตู้เย็นไว้ห่างจากผนังบ้าน 15 ซม.
55. เลือกขนาดตู้เย็นให้เหมาะสมกับขนาดครอบครัว และควรตั้งตู้เย็นไว้ห่างจากผนังบ้าน 15 ซม.
56. ควรละลายน้ำแข็งในตู้เย็นสม่ำเสมอ อย่าวางตู้เย็นใกล้กับหน้าต่าง
57. เลือกซื้อตู้เย็นประตูเดียว เนื่องจากตู้เย็น 2 ประตู จะกินไฟมากกว่า
58. ควรตั้งสวิตช์ควบคุมอุณหภูมิของตู้เย็นให้เหมาะสม ควรตั้งที่เลขต่ำที่มีอุณหภูมิพอเหมาะ
59. ไม่ควรพรมน้ำจนแฉะเวลาฉีดน้ำ เพราะต้องใช้เวลาในการรีดน้ำมากขึ้น
60. ดึงปลั๊กออกก่อนการรีดเสื้อผ้าเสร็จ
61. เปลี่ยนปลั๊กครั้งเดียว ต้องรีดเสื้อผ้าเสร็จ
62. ไม่ควรใส่เสื้อผ้า เพราะไม่เหมาะสมกับสภาพอากาศเมืองร้อน
63. ซักผ้าด้วยเครื่อง ควรใส่ผ้าให้เต็มกำลังของเครื่อง
64. ไม่ควรอบผ้าด้วยเครื่อง ควรตากเสื้อผ้ากับแสงแดดจะดีกว่า
65. ปิดโทรทัศน์ทันทีเมื่อไม่มีคนดู
66. ไม่ควรปรับจอโทรทัศน์ให้สว่างเกินไป และอย่าเปิดโทรทัศน์ให้เสียงดังเกินความจำเป็น
67. อยู่บ้านเดียวกัน ดูโทรทัศน์รายการเดียวกัน ก็ควรจะดูเรื่องเดียวกัน
68. เซ็ตผมให้แห้งก่อนเป่าผมทุกครั้ง ใช้เครื่องเป่าผมสำหรับแต่งทรงผม ไม่ควรใช้ทำให้ผมแห้ง
69. ใช้เตาแก๊สหุงต้มอาหาร ประหยัดกว่าใช้เตาไฟฟ้า
70. เวลาหุงต้มอาหารด้วยเตาไฟฟ้า ควรจะปิดเตาก่อนอาหารสุก 5 นาที
71. อย่าเสียบปลั๊กหม้อหุงข้าวไว้ เพราะระบบอุ่นจะทำงานตลอดเวลา
72. กางผ้าหมาดๆ ต้องตั้งตากในที่ที่โดนแดด
73. แยกสวิตช์ไฟออกจากกัน ให้สามารถเปิดปิดได้เฉพาะจุด ไม่ใช่ปุ่มเดียวเปิดปิดทั้งชั้น
74. หลีกเลี่ยงการติดตั้งอุปกรณ์ไฟฟ้า ที่ต้องมีความปลอดภัยควรรีบทันทีในห้องที่มีเครื่องปรับอากาศ
75. ซ่อมบำรุงอุปกรณ์ไฟฟ้าให้อยู่ในสภาพที่ใช้งานได้ และหมั่นทำความสะอาดเครื่องใช้ไฟฟ้าอยู่เสมอ
76. อย่าเปิดคอมพิวเตอร์ทิ้งไว้ถ้าไม่ใช้งาน ติดตั้งระบบลดกระแสไฟฟ้าเข้าเครื่องเมื่อพักการทำงาน
77. ดูสัญลักษณ์ Energy Star ก่อนเลือกซื้ออุปกรณ์สำนักงาน



ฉลาดใช้ เมื่อท่านสามารถเลือกซื้อเครื่องใช้ไฟฟ้าอย่างฉลาดแล้ว เพื่อให้เกิดการใช้พลังงานอย่างคุ้มค่ามีประสิทธิภาพ จึงต้องฉลาดใช้ด้วยวิธีการต่างๆ ดังนี้

ฉลาดใช้ 1 ปิด ปลด ปรับ เมื่อไม่ใช้งาน
ตัวอย่างเช่น



ปิดไฟทุกครั้ง
เมื่อไม่ใช้งาน



ถอดปลั๊กทุกครั้ง
เมื่อไม่ใช้งาน

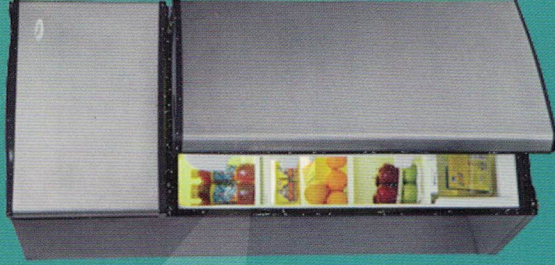


ปรับแอร์ 26 องศา

สรุปปรับพฤติกรรม

ฉลาดใช้ 2 ใช้ให้เป็นและใช้ให้เต็มประสิทธิภาพ
ตัวอย่างเช่น

ตัวอย่างเช่น



ของร้อน



ต้มน้ำให้พอจะใช้



รีดผ้าครั้งละมาก ๆ

ฉลาดใช้ 3 เปลี่ยนมาใช้สิ่งที่ดีกว่า



หลอดตะเกียบ



หลอดไส้



หลอด T5



หลอดคอม



ที่นั้งบันได



ที่นั้งไฟ

ฉลาดซื้อ

ฉลาดใช้

เครื่องใช้ไฟฟ้าในบ้าน



ฉลาดเลือก 1 การเลือกซื้อเครื่องใช้ไฟฟ้า นอกจากจะต้องพิจารณาเรื่องคุณภาพสินค้า และราคาที่เหมาะสมแล้วยังต้องคำนึงถึงการนำไฟฟ้าใช้งานเพื่อให้เกิดประสิทธิภาพสูงสุด ซึ่งวิธีที่ง่าย ๆ ดังนี้

ฉลาดเลือก 1 เลือกขนาดและคุณสมบัติที่เหมาะสม กับการใช้งาน เนื่องจากการตัดสินใจเลือกซื้อจาก รูปลักษณะภายนอกหรือชื่อเพื่อไว้สำหรับอนาคต อาจจะทำให้ได้อุปกรณ์ไฟฟ้าที่กินไฟ เพิ่มภาระ ค่าไฟฟ้าเกินความจำเป็น ตัวอย่างเช่น



ครอบครัวเล็ก

เลือกหม้อหุงข้าว 1 ลิตร



คุณคนเดียวยังพัฒนา

ขนาด 12 ลิตร

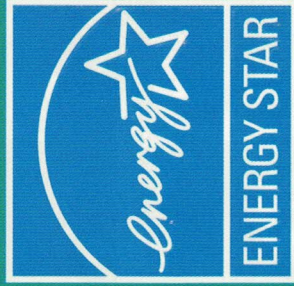
ฉลาดเลือก 2 มองหาฉลากประหยัดพลังงาน

ตัวเลข ยิ่งมากยิ่งดี

ปีล่าสุดยิ่งดี

ฉลากแสดงระดับประสิทธิภาพอุปกรณ์ไฟฟ้า
 มาตรฐาน :
 ปีพลังงานไฟฟ้า (kwh/yr) :
 ตัวไฟฟ้า (kwh/yr) :
 ประสิทธิภาพ :
 ภาพ :
 กรมกรวพลังงาน

● ฉลากแสดงประสิทธิภาพการใช้พลังงาน หรือฉลากเบอร์ 5 โดยพิจารณาเลือกตัวเลข และปีที่ใช้เป็นเกณฑ์ประหยัดพลังงานเป็นหลัก



● ENERGY STAR เป็นมาตรฐานที่ถูกกำหนดขึ้น มาให้กับสินค้าอิเล็กทรอนิกส์ที่สามารถประหยัด พลังงานได้กว่า 20%-30% เช่น คอมพิวเตอร์พีซี โน้ตบุ๊ค เพาเวอร์ซัพพลาย ระบบทำความเย็น เมินบอร์ด เป็นต้น

ฉลาดเลือก 3 เลือกอุปกรณ์ที่กินไฟน้อย พิจารณา จากป้ายแสดงคุณสมบัติของอุปกรณ์ (Nameplate) ที่ติดแสดงไว้กับอุปกรณ์ไฟฟ้า โดยพิจารณา กระแสไฟฟ้าหรือกำลังไฟฟ้าเป็นหลัก ตัวอย่างเช่น

ชื่อรุ่น	AR18FVSEDUVX
ชื่อรุ่นชุดแฟนคอยล์	AR18FVSEDUVN
ประสิทธิภาพการทำความเย็น	5200 W (17 881.95 Btu/h)
แรงดันไฟฟ้า	220 - 240 V-1 Ph 50 Hz
กระแสไฟฟ้า	7.0 A
กำลังไฟฟ้า	1466.4 W
ประสิทธิภาพพลังงาน	3.57 W/W (12.19 Btu/hW)
คอมเพรสเซอร์	50FUAEQ
มอเตอร์	A6531SSD
สารทำความเย็น	R-410A 850 g (29.98 oz)
CLIMATES CLASS	T1
IP NUMBER	IPX4

ยิ่งน้อยยิ่งดี

***วิธีการนี้ ถือเป็นวิธีการที่ดีที่สุด เนื่องจาก ท่านสามารถเลือกอุปกรณ์ที่กินไฟน้อยที่สุด และอาจจะมักมีราคาถูกกว่าที่มีฉลากเบอร์ 5

